

KitchenAid®

5 CUP CORDLESS FOOD

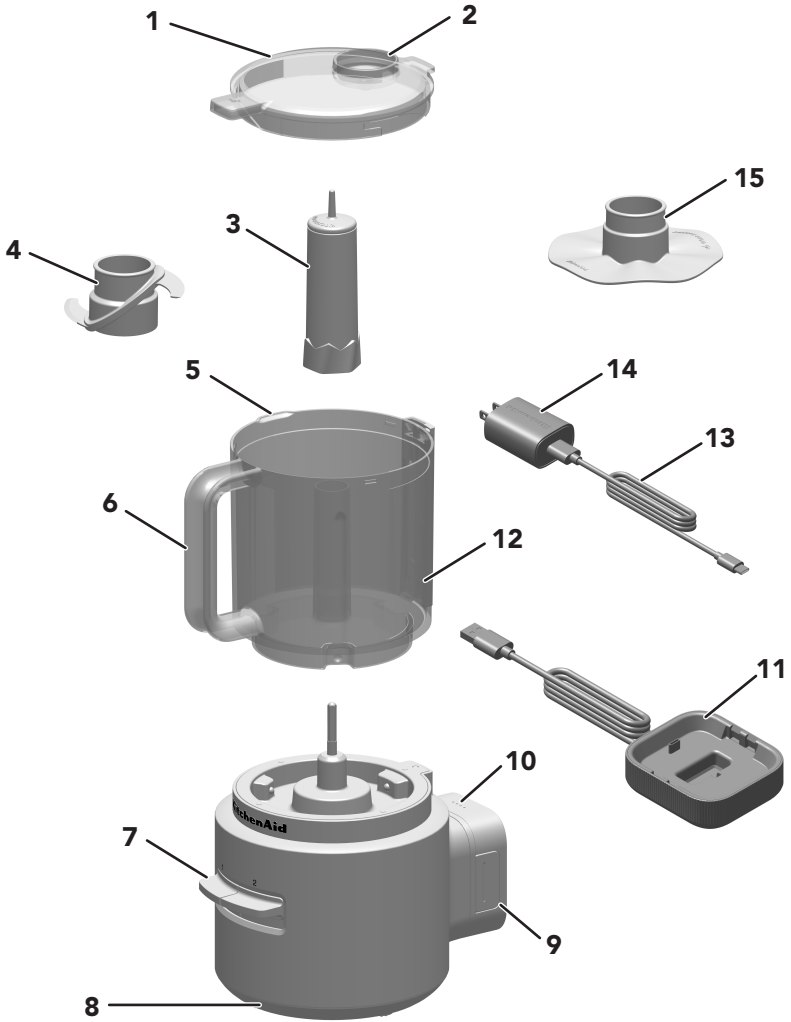
CHOPPER

KFCR500, KFCR531

PRODUCT GUIDE



PARTS AND FEATURES



- 1. Lid
- 2. Drizzle Basin
- 3. Drive Adapter
- 4. Multipurpose Blade
- 5. Pour Spout
- 6. Handle
- 7. Speed Control
- 8. Base

- 9. Removable Battery
- 10. Battery Status Indicator
- 11. Battery Charging Dock*
- 12. Bowl (5 Cup/1.18 Liter)
- 13. USB Cable
- 14. USB Adapter
- 15. Whisking Accessory

*Sold separately

IMPORTANT SAFEGUARDS

When using electrical appliances, basic safety precautions should always be followed, including the following:

- 1.** Read all safety warnings and instructions. Failure to follow the warnings and instructions may result in fire and/or serious injury.
- 2.** To protect against risk of electrical shock, do not put the Base of the appliance, USB Adapter, USB Cable, or Battery, in water, or other liquid.
- 3.** This appliance is not intended for use by children or by persons with reduced physical, sensory, or mental capabilities, or lack of experience and knowledge. Close supervision is necessary when any appliance is used near children. Children should be supervised to ensure that they do not play with the appliance.
- 4.** Turn the appliance off, remove the Battery when not in use, before assembling or disassembling parts and before cleaning.
- 5.** Avoid contact with moving parts. Do not attempt to defeat any safety interlock mechanisms. Do not override any safety controls.
- 6.** Do not operate any appliance with a damaged Battery, adapter or plug, after the appliance malfunctions, or is dropped or damaged in any manner. Return appliance to the nearest Authorized Service Facility for examination, repair, or electrical or mechanical adjustment.
- 7.** The use of attachments/accessories not recommended or sold by KitchenAid may cause fire, electric shock or injury to persons.
- 8.** Keep hands and utensils away from the cutting blade while chopping food to reduce the risk of severe injury to person, or damage to the appliance. A scraper may be used, but only when the appliance is not running.
- 9.** Blades are sharp. Handle carefully.
- 10.** To reduce the risk of injury, never place cutting blade on Base without first putting Bowl properly in place.
- 11.** Be certain cover is securely locked in place before operating the appliance.
- 12.** Do not attempt to defeat the cover interlock mechanism.

- 13.** Do not use an extension cord. Plug adapter directly into power source.
- 14.** Use only with the adapter provided with the appliance. Do not attempt to use this adapter with any other product. Likewise, do not attempt to charge this appliance with any other adapter.
- 15.** Do not incinerate this appliance even if it is severely damaged. The Battery can explode in a fire.
- 16.** Allow the appliance to cool completely before putting on or taking off parts, and before cleaning the appliance.
- 17.** Refer to the “Care and Cleaning” section for instructions on cleaning the surfaces in contact with food.
- 18.** Disconnect the Battery from the appliance before making any adjustments, changing accessories, or storing appliance. Such preventive safety measures reduce the risk of starting the appliance accidentally.
- 19.** Prevent unintentional starting. Ensure the switch is in the off-position before connecting to Battery, picking up or carrying the appliance. Carrying the appliance with your finger on the switch or energizing appliance that have the switch ON invites accidents.
- 20.** Recharge only with the adapter specified by KitchenAid. A adapter that is suitable for one type of Battery may create a risk of fire when used with another Battery.
- 21.** Use appliances only with KitchenAid 12 V Battery. Use of any other Battery may create a risk of injury and fire.
- 22.** When Battery is not in use, keep it away from other metal objects, like paper clips, coins, keys, nails, screws or other small metal objects, that can make a connection from one terminal to another. Shorting the Battery terminals together may cause burns or a fire.
- 23.** Under abusive conditions, liquid may be ejected from the Battery; avoid contact. If contact accidentally occurs, flush with water. If liquid contacts eyes, additionally seek medical help. Liquid ejected from the Battery may cause irritation or burns.
- 24.** Do not use a Battery or appliance that is damaged or modified. Damaged or modified batteries may exhibit unpredictable behavior resulting in fire, explosion or risk of injury.
- 25.** Do not expose a Battery or appliance to fire or excessive temperature. Exposure to fire or temperature above 265°F may cause explosion.

26. Follow all charging instructions and do not charge the Battery or appliance outside of the temperature range specified in the instructions. Charging improperly or at temperatures outside of the specified range may damage the Battery and increase the risk of fire.
27. Use only UL listed ITE/Class 2 USB source to charge this device. Use of any non-UL listed USB sources may create a risk of fire.
28. Never service damaged Battery. Service of Battery should only be performed by the manufacturer or authorized service providers.
29. Do not place the appliance on or near a hot gas or electric burner or in a heated oven.
30. Do not use the appliance for other than intended use.
31. Do not expose the appliance to rain — store indoors.
32. Do not use the appliance in rain or wet conditions.
33. Do not modify or attempt to repair the appliance or the Battery (as applicable).

SAVE THESE INSTRUCTIONS

This product is designed for household use only.

ELECTRICAL REQUIREMENTS

USB Adapter:

Input: 100-240 V~, 50/60 Hz, 0.5 A

USB Output: 5 VDC, 2 A

Recommended ambient charging temperature: 41-104°F

Cordless Food Chopper:

Voltage: 12 V

External Battery (Lithium-ion): KRB12

Nominal Voltage: 10.8 VDC

Maximum Voltage: 12 VDC

NOTE: If the USB Adapter does not fit fully in the outlet, contact a qualified electrician. Do not modify the USB Adapter in any way.

NOTE: Do not use or store batteries or products in locations where the temperature is less than 50°F or more than 104°F.

LITHIUM-ION BATTERY OPERATED PRODUCT DISPOSAL

Always dispose of battery-operated products according to federal, state, and local regulations. Contact a recycling agency in your area for recycling locations.

GETTING STARTED

BEFORE FIRST USE

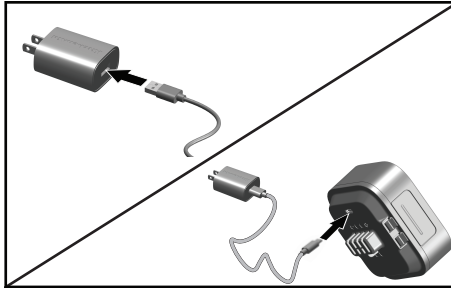
1. Charge the Battery until it is fully charged.
2. Clean all the parts (see "Care and Cleaning" section).
3. Remove all packaging materials, if present.

NOTE: Some dust may be on the product. This is due to the recycled materials used in packaging. This can be cleaned with a soft towel.

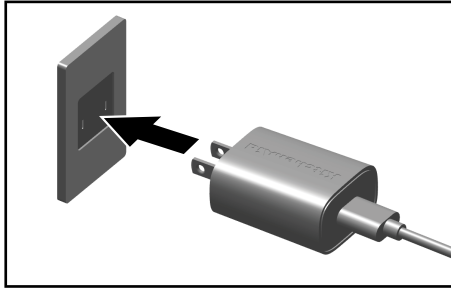
BATTERY CHARGING

USING THE USB CABLE

1. Attach the USB Cable to the adapter. Connect the other end of the USB Cable to the Battery.

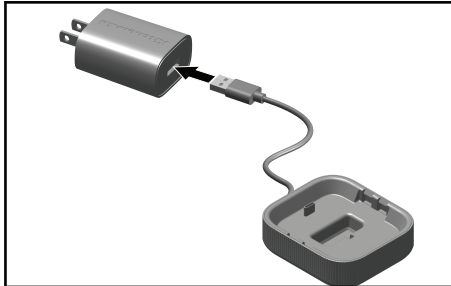


2. Plug the adapter into a power source.

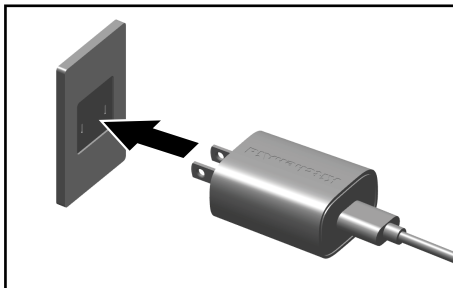


USING THE DOCKING STATION (OPTIONAL)

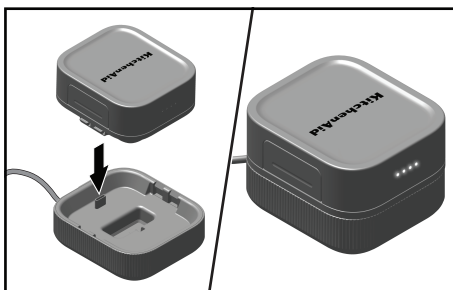
1. Attach the USB cord to the adapter.



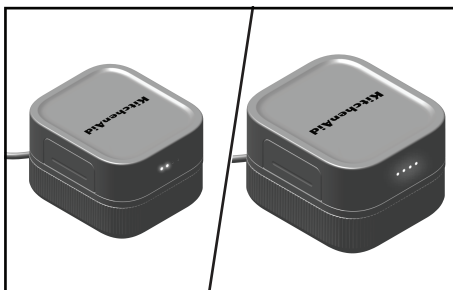
2. Plug the adapter into a power source.



3. Turn the Battery upside down and slide the Battery onto the dock. Press down and the latch will snap into place.



4. Upon initial plugging in the Battery into the charger, the Battery LEDs will alternate for a few seconds as it performs a self-diagnostic of the Battery status.
5. After diagnostic is complete, the Battery will begin charging with a single LED flashing. LEDs will become solid in color as charging progresses. When Battery is fully charged, all LEDs will become solid and remain ON for 1 hour.



NOTE: If initial alternating light pattern continue for more than 10 seconds, the Battery may be too warm or too cold to charge. Unplug Battery and allow it to stabilize to a normal room temperature and try charging again. If Battery still not charge after this, unplug Battery and contact customer service.

BATTERY STATUS

LED INDICATION	BATTERY LEVEL
○○○○	75-100%
○○○●	50-75%
○○●●	25-50%
○●●●	< 25%
⚡●●●	When Battery has only 10% Battery level, 1 LED start to flash at rate of 1 second ON/1 second OFF (0.5 Hz).

NOTE: LED Legend Indication:

○ = ON

● = OFF

⚡ = FLASH

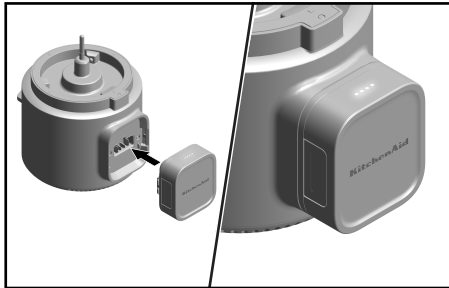
NOTE: When the Battery is installed or when the appliance is operated, the Battery charge status LEDs will display for 5 seconds and then turn off. If the Battery charge is 10% or less, the indication light will continue to flash until the unit is no longer in use or Battery is removed.

NOTE: It is best to store your appliance at room temperature.

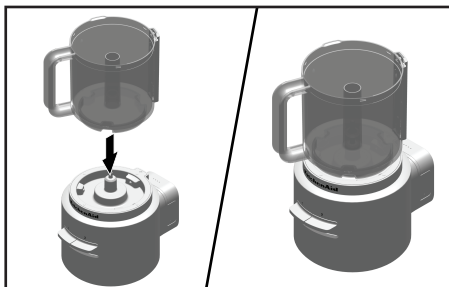
PRODUCT USAGE

IMPORTANT: Make sure the Battery is fully charged before using.

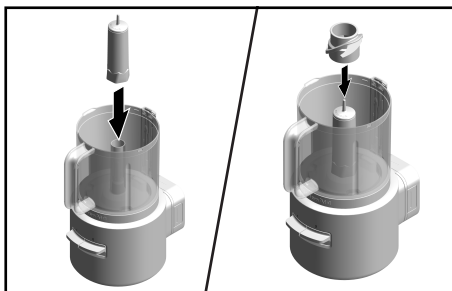
1. Insert the Battery on the Battery slot located at the back of the appliance, making sure it is aligned. The LED will glow and display the Battery level for five seconds, then turn off.



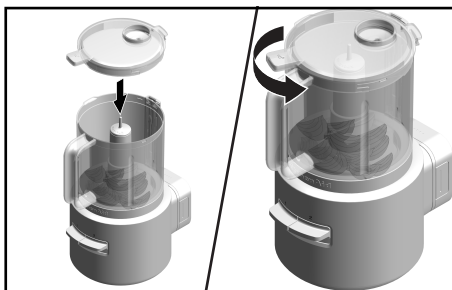
2. With the Handle facing the front of the Base, place the Bowl into the slots on the Base.



3. Rotate and lower the Drive Adapter and then Multipurpose Blade or optional Whisking Accessory in the center of the Bowl until it rests at the bottom.



4. Add ingredients to the Bowl. Place the Lid on the Bowl. Twist and lock it into place. The Lid will click when properly locked into place.

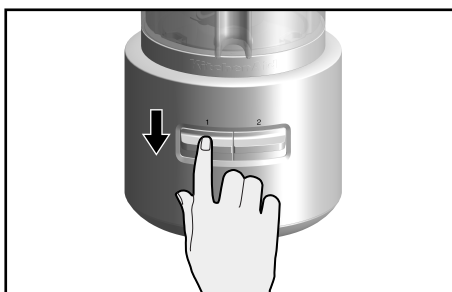


Recommended volume: Raw meat (0.7 lb), parmesan cheese (0.25 lb), baking chocolate (0.22 lb).

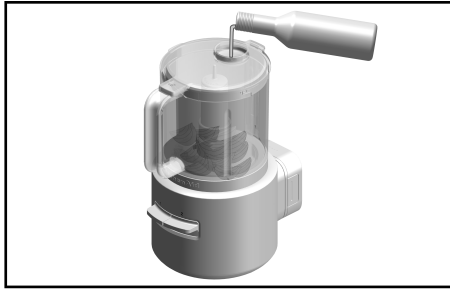
NOTE: The Cordless Food Chopper will operate with either the Multipurpose Blade or the Whisking Accessory in place, not both. Do not try to use both at the same time.

5. Press and hold the button downward (Speed 1 or 2) to start. The LED will light and display the Battery level for five seconds, then turn off.

IMPORTANT: The Bowl and Lid must be locked into place for the Cordless Food Chopper to operate.

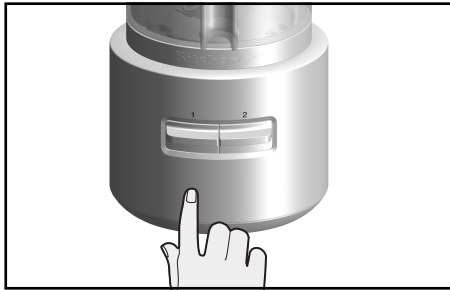


6. Slowly pour liquids, such as oil, in the Drizzle Basin. The liquid will be efficiently and thoroughly mixed into the ingredients as they spin inside the Bowl. Use the Drizzle Basin to conveniently add liquid ingredients while processing dressings, mayonnaises, sauces, and more. Use the Pour Spout for easier serving.

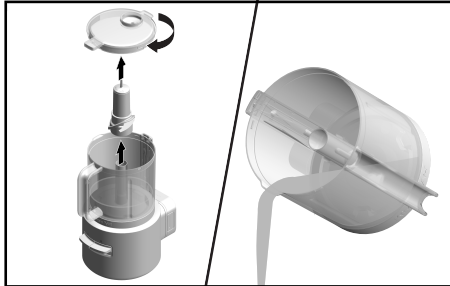


7. Release the button (Speed 1 or 2) to stop chopping.

IMPORTANT: Do not try to remove the Bowl while the motor is still running.



8. Once processing is complete, remove the Lid, Drive Adapter, and Multipurpose Blade to use the Pour Spout.



NOTE: The LED will light and display the Battery level for five seconds, then turn off.

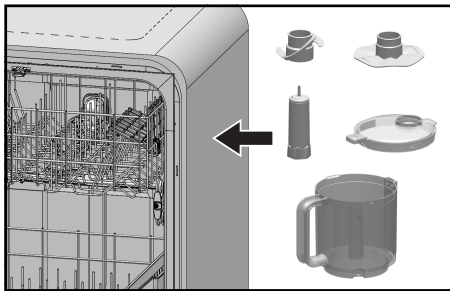
CARE AND CLEANING

IMPORTANT: Allow the appliance to cool completely before putting on or taking off parts, and before cleaning the appliance. Remove the Battery before removing or attaching parts, or before cleaning.

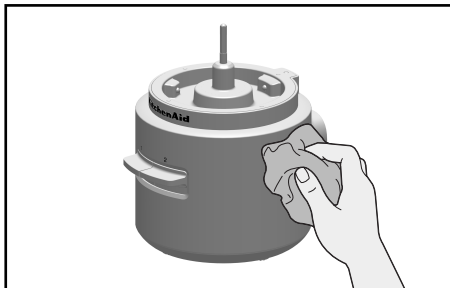
1. Remove the Lid, Multipurpose Blade, and Drive Adapter.



2. **Dishwasher-safe parts — top rack only:** Bowl, Lid, Whisking Accessory, Drive Adapter, and Multipurpose Blade.



3. Wipe the Base with a damp cloth. Do not immerse the Base or Battery in water.



NOTE: Mild dish soap may be used, but do not use abrasive cleaners.

NOTE: For convenient storage, always reassemble the Cordless Food Chopper after cleaning.

For detailed information on the Cordless Food Chopper:

Visit www.kitchenaid.com/quickstart for additional instructions with videos, inspiring recipes, and tips on how to use and clean your Cordless Food Chopper.

TROUBLESHOOTING

PROBLEM	SOLUTION
If the Cordless Food Chopper fails to start	Check if the Battery is charged. Charge the Battery when the Battery is completely drained.
	Make sure that the Bowl and Lid are properly aligned and locked into place.
If the Battery is not getting charged	If you have a circuit breaker box, check to make sure that the circuit is closed.
If the problem cannot be corrected	See the “Warranty and Service” sections. Do not return the Cordless Food Chopper to the retailer – retailers do not provide service.

LIMITED WARRANTY AND SERVICE

KITCHENAID® PRODUCT WARRANTY FOR THE 50 UNITED STATES, THE DISTRICT OF COLUMBIA, PUERTO RICO, AND CANADA

This limited warranty extends to the original purchaser and any succeeding owner for the product operated in the 50 United States, the District of Columbia, Puerto Rico, and Canada.

Length of Warranty: One Year Limited Warranty from date of delivery.

1. KitchenAid Will Pay for Your Choice of:



Hassle-Free Replacement of your product. See the “Arranging for Service” section in this warranty for details on how to arrange for service, or call the Customer eXperience Center toll-free at **1-800-541-6390**.

OR

The replacement parts and repair labor costs to correct defects in materials and workmanship that existed at the time this product was purchased. Service will be provided by an Authorized KitchenAid Service Center.

2. KitchenAid Will Not Pay for (What is Not Covered By This Limited Warranty):

- Commercial, non-residential, or multiple family use or use inconsistent with product instructions and manuals.
- Defects or damage resulting from accident, alteration, misuse, abuse, fire flood, or acts of God.
- Any shipping or handling costs to deliver your product to an Authorized Service Center.
- Replacement parts or repair labor costs for the product operated outside the 50 United States, District of Columbia, Puerto Rico, and Canada.
- Damages, defects, or repairs caused by unauthorized servicers or use of non-genuine or third-party parts; however, use of unauthorized service providers or non-genuine or third-party parts will not void this warranty.
- Cosmetic damage (e.g., scratches, dents, chips, and other damage to finishes), unless damage results from defects in materials and workmanship and is reported to KitchenAid within 30 days from date of delivery.
- Discoloration, rust or oxidation of surfaces resulting from caustic or corrosive environments (e.g., high salt concentrations, high moisture or humidity or exposure to chemicals).
- Products with original, factory-installed model/serial numbers removed, altered or not easily determined.
- Incidental or consequential damages resulting from product failure.
- Consumable parts or accessories.

3. DISCLAIMER OF IMPLIED WARRANTIES

Implied warranties, including any implied warranty of merchantability or implied warranty of fitness for a particular purpose, are limited to ten years or the shortest period allowed by law. Some states and provinces do not allow limitations on the duration of implied warranties of merchantability or fitness, so this limitation may not apply to you.

4. HOW STATE LAW APPLIES

This warranty gives you specific legal rights, and you may also have other rights that vary from state to state or province to province. Some states and provinces, such as California, do not allow for limitations on the date your warranty coverage begins, so this limitation may not apply to you.

HASSLE-FREE REPLACEMENT WARRANTY – 50 UNITED STATES, DISTRICT OF COLUMBIA, AND PUERTO RICO

We're so confident the quality of our products meets the exacting standards of KitchenAid that, if your product should fail within the first year of ownership due to defects in materials or workmanship, KitchenAid will arrange to deliver an identical or comparable replacement to your door free of charge and arrange to have your original product returned to us. Your replacement unit will also be covered by our one year limited warranty. Please follow these instructions to receive this quality service. If your product should fail within the first year of ownership, simply call our toll-free Customer eXperience Center at **1-800-541-6390** Monday through Friday. Please have your original sales receipt available when you call. Proof of purchase will be required to initiate the claim. Give the consultant your complete shipping address (no P.O. Box numbers, please). When you receive your replacement product, use the carton and packing materials to pack up your original product.

HASSLE-FREE REPLACEMENT WARRANTY – CANADA

We're so confident the quality of our products meets the exacting standards of the KitchenAid brand that, if your product should fail within the first year of ownership, KitchenAid Canada will replace your product with an identical or comparable replacement. Your replacement unit will also be covered by our one year limited warranty. Please follow these instructions to receive this quality service. If your product should fail within the first year of ownership, take the product or ship collect to an Authorized KitchenAid Service Center. In the carton include your name and complete shipping address along with a copy of the proof of purchase (register receipt, credit card slip, etc.). Your replacement product will be returned prepaid and insured. If you are unable to obtain satisfactory service in this manner call our toll-free Customer eXperience Center at **1-800-807-6777**.

Or write to us at:
Customer eXperience Center
KitchenAid Canada
200-6750 Century Ave.
Mississauga, ON L5N 0B7

ARRANGING FOR SERVICE AFTER THE WARRANTY EXPIRES, OR ORDERING ACCESSORIES AND REPLACEMENT PARTS

In the United States and Puerto Rico:

For service information, or to order accessories or replacement parts, call toll-free at **1-800-541-6390** or write to:
Customer eXperience Center, KitchenAid Small Appliances, P.O. Box 218, St. Joseph, MI 49085-0218

Outside the United States and Puerto Rico:

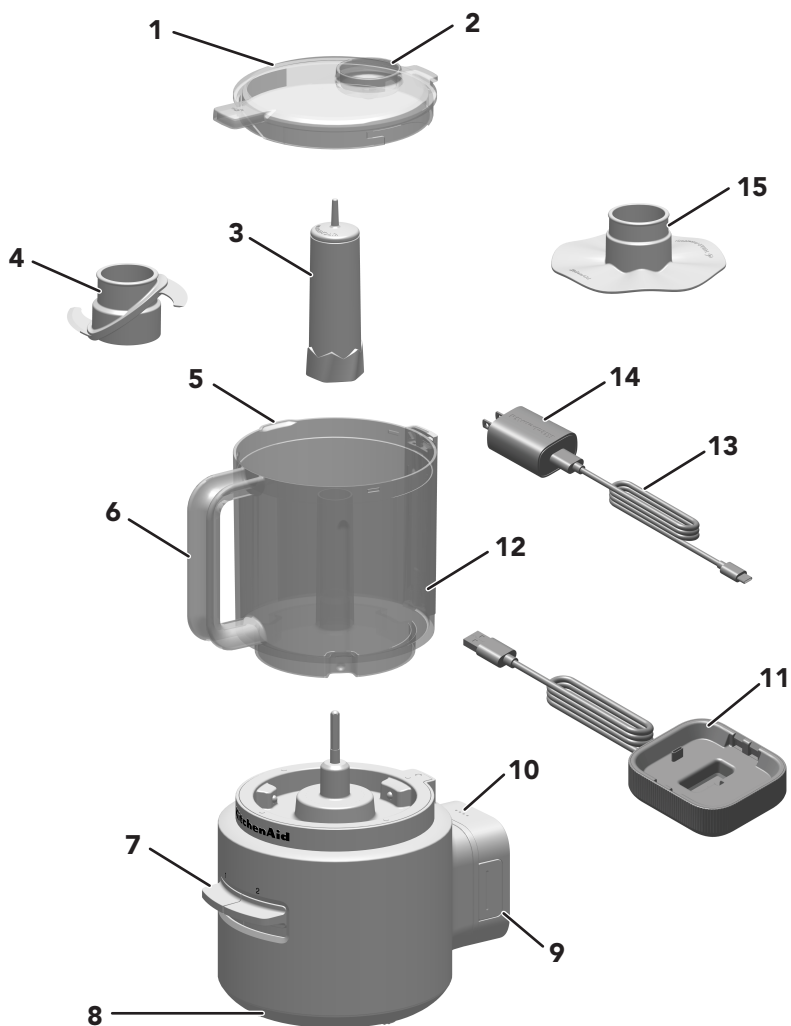
Consult your local KitchenAid dealer or the store where you purchased the product for information on how to obtain service.

For service information in Canada:

Call toll-free **1-800-807-6777**.

Or write to:
Customer eXperience Center
KitchenAid Canada
200 - 6750 Century Ave.
Mississauga, ON L5N 0B7

PIÈCES ET CARACTÉRISTIQUES



1. Couvercle
2. Bol à sauce
3. Tige d'entraînement
4. Lame polyvalente
5. Bec verseur
6. Poignée
7. Commande de vitesse
8. Base

9. Batterie amovible
10. Témoin d'état de la batterie
11. Base de recharge de la batterie*
12. Bol (5 tasses/1,8 L)
13. Câble USB
14. Adaptateur USB
15. Fouet

*Vendue séparément

IMPORTANTES MESURES DE PROTECTION

Lors de l'utilisation d'appareils électriques, certaines précautions élémentaires de sécurité doivent toujours être observées, notamment les suivantes :

- 1.** Lire tous les avertissements de sécurité et toutes les instructions. Le non-respect des avertissements et des instructions peut entraîner un incendie et/ou des blessures graves.
- 2.** Pour éviter tout risque de décharge électrique, ne pas immerger la Base de l'appareil, l'Adaptateur USB, le Câble USB ou la Batterie dans l'eau ou un autre liquide.
- 3.** L'appareil n'est pas conçu pour être utilisé par des enfants ou des personnes aux capacités physiques, sensorielles ou mentales réduites, ou ne possédant pas suffisamment d'expérience. Une surveillance attentive s'impose lorsqu'on utilise un appareil ménager à proximité d'enfants. Surveiller les enfants pour s'assurer qu'ils ne jouent pas avec l'appareil.
- 4.** Éteindre l'appareil et enlever la batterie lorsqu'il n'est pas utilisé, d'ajouter des pièces ou d'en enlever et avant de le nettoyer.
- 5.** Éviter tout contact avec les pièces en mouvement. Ne pas tenter d'outrepasser les mécanismes de verrouillage de sécurité. Ne pas contourner les éléments de sécurité.
- 6.** Ne pas faire fonctionner un appareil si la batterie, l'adaptateur ou la prise est endommagé, si l'appareil ne fonctionne pas correctement, s'il tombe ou s'il est endommagé d'une quelconque façon. Retourner l'appareil au centre de service agréé le plus proche pour examen, réparation ou réglage électrique ou mécanique.
- 7.** L'utilisation d'accessoires/outils non recommandés ou non vendus par KitchenAid peut causer un incendie, une décharge électrique ou des blessures.
- 8.** Garder les mains et les ustensiles à l'écart de la lame lors du hachage des aliments pour éviter toute blessure grave ou tout dommage à l'appareil. On peut utiliser un grattoir, mais il doit être employé uniquement lorsque l'appareil ne fonctionne pas.

9. Les lames sont tranchantes. Manipuler avec précaution.
10. Pour réduire le risque de blessure, ne jamais placer la lame sur la base sans installer correctement le bol au préalable.
11. S'assurer que le couvercle est bien verrouillé avant de faire fonctionner l'appareil.
12. Ne pas tenter d'outrepasser le dispositif de verrouillage du couvercle.
13. Ne pas utiliser de rallonge. Brancher l'adaptateur directement sur la source d'alimentation.
14. Utiliser uniquement l'adaptateur fourni avec l'appareil. Ne pas tenter d'utiliser cet adaptateur avec un quelconque autre produit. De même, ne pas tenter de charger cet appareil avec un autre adaptateur.
15. Ne pas incinérer cet appareil, même s'il est gravement endommagé. Exposée au feu, la batterie peut exploser.
16. Attendre que l'appareil ait refroidi complètement avant d'installer ou de retirer des pièces, et avant de nettoyer l'appareil.
17. Consulter la section « Entretien et Nettoyage » pour obtenir des instructions sur le nettoyage des surfaces en contact avec des aliments.
18. Retirer la batterie de l'appareil avant d'effectuer des réglages, de changer d'accessoires ou de ranger l'appareil. Ces mesures de sécurité préventives réduisent le risque de démarrage involontaire de l'appareil.
19. Éviter les démarrages involontaires. S'assurer que l'interrupteur est en position d'arrêt avant de brancher la batterie et de soulever ou de transporter l'appareil. Le transport de l'appareil avec votre doigt sur l'interrupteur ou lorsqu'il est alimenté et que l'interrupteur est à la position de marche peut provoquer des accidents.
20. Recharger uniquement avec l'adaptateur spécifié par KitchenAid. Un adaptateur adapté à un type de batterie peut créer un risque d'incendie lorsqu'il est utilisé avec une autre batterie.
21. N'utiliser les appareils qu'avec les batteries 12 V de KitchenAid. L'utilisation de toute autre Batterie peut créer un risque de blessure et d'incendie.

- 22.** Lorsque la Batterie n'est pas utilisée, la conserver à l'écart d'autres objets métalliques comme des trombones, des pièces de monnaie, des clés, des clous, des vis ou d'autres petits objets métalliques pouvant créer une connexion entre les deux bornes d'alimentation. Le court-circuitage des bornes d'alimentation de la batterie pourrait causer des brûlures ou un incendie.
- 23.** Dans des conditions d'utilisation abusives, du liquide peut être éjecté de la batterie; éviter tout contact. En cas de contact accidentel, rincer abondamment à l'eau. En cas de contact avec les yeux, consulter un médecin après avoir rincé abondamment à l'eau. Le liquide éjecté de la batterie pourrait causer des irritations ou des brûlures.
- 24.** Ne pas utiliser une batterie ou un appareil endommagé ou modifié. Les batteries endommagées ou modifiées peuvent présenter un comportement imprévisible entraînant un risque d'incendie, d'explosion ou de blessure.
- 25.** Ne pas exposer une batterie ou un appareil au feu ou à une température excessive. L'exposition au feu ou à une température supérieure à 265 °F (129 °C) peut provoquer une explosion.
- 26.** Suivre toutes les instructions de charge et ne pas charger la batterie ou l'appareil en dehors de la plage de température indiquée dans les instructions. Une charge incorrecte ou à des températures en dehors de la plage indiquée peut endommager la batterie et augmenter le risque d'incendie.
- 27.** Utiliser uniquement des sources USB ITE/classe 2 homologuées UL pour charger cet appareil. L'utilisation de toute source USB non homologuée UL peut entraîner un risque d'incendie.
- 28.** Ne jamais réparer des batteries endommagées. L'entretien des batteries ne doit être effectué que par le fabricant ou ses prestataires de services autorisés.
- 29.** Ne pas placer l'appareil sur ou près d'un brûleur électrique ou à gaz chaud ou dans un four chaud.
- 30.** Ne pas utiliser l'appareil pour un autre usage que celui pour lequel il est conçu.
- 31.** Ne pas exposer l'appareil à la pluie – le ranger à l'intérieur.
- 32.** Ne pas utiliser l'appareil sous la pluie ou dans des conditions humides.

33. Ne pas modifier ou tenter de réparer l'appareil ou la batterie (le cas échéant).

CONSERVER CES INSTRUCTIONS

Ce produit est conçu uniquement pour un usage domestique.

SPÉCIFICATIONS ÉLECTRIQUES

Adaptateur USB :

Entrée : 100–240 V~, 50–60 Hz, 0,5 A

Sortie USB : 5 V CC, 2 A

Température ambiante de charge recommandée : 41 à 104 °F (5 à 40 °C)

Hachoir sans fil :

Tension : 12 V

Batterie externe (lithium-ion) : KRB12

Tension nominale : 10,8 V CC

Tension maximale : 12 V CC

REMARQUE : Si l'adaptateur USB ne convient pas à la prise, contacter un électricien qualifié. Ne pas modifier l'adaptateur USB de quelque manière que ce soit.

REMARQUE : Ne pas utiliser ou stocker les batteries ou des produits dans des endroits où la température est inférieure à 50 °F (10 °C) ou supérieure à 104 °F (40 °C).

COMMENT METTRE AUX REBUTS UN APPAREIL FONCTIONNANT AVEC UNE BATTERIE AU LITHIUM-ION

Toujours jeter les appareils fonctionnant avec une batterie en respectant les réglementations fédérales, provinciales et locales. Contacter une entreprise de recyclage dans votre quartier pour connaître les zones de recyclage.

PRISE EN MAIN

AVANT LA PREMIÈRE UTILISATION

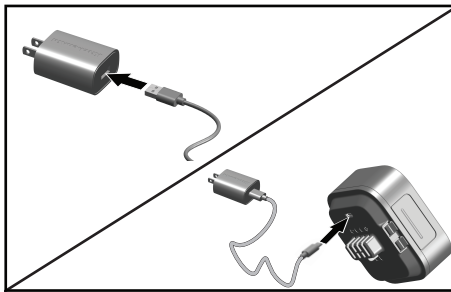
- 1.** Charger la Batterie jusqu'à ce qu'elle soit complètement chargée.
- 2.** Nettoyer toutes les pièces (voir la section « Entretien et nettoyage »).
- 3.** Retirer tous les matériaux d'emballage le cas échéant.

REMARQUE : Il peut y avoir de la poussière sur le produit. Cette situation s'explique par les matériaux recyclés utilisés dans l'emballage. La poussière peut être nettoyée avec une serviette douce.

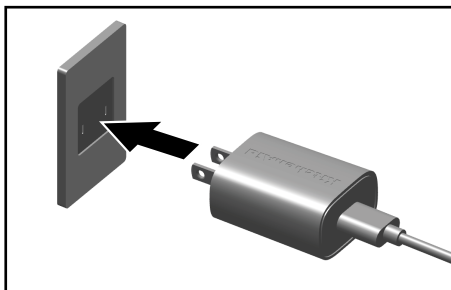
RECHARGE DE LA BATTERIE

UTILISATION DU CÂBLE USB

1. Fixer le Câble USB à l'adaptateur. Fixer l'autre extrémité au Câble USB de la Batterie.

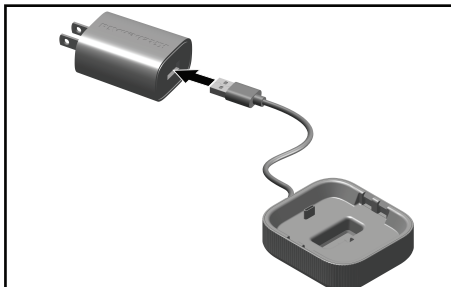


2. Brancher l'adaptateur à la source d'alimentation.

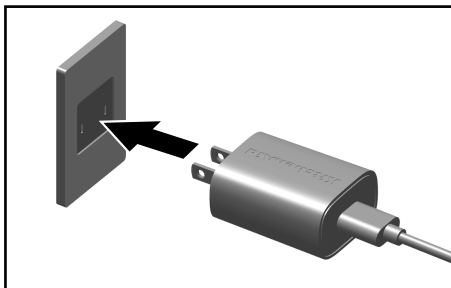


UTILISATION DE LA STATION D'ACCUEIL (EN OPTION)

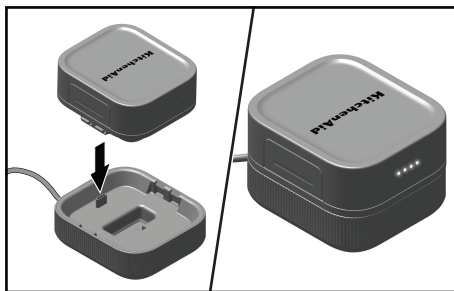
1. Brancher le cordon USB à l'adaptateur.



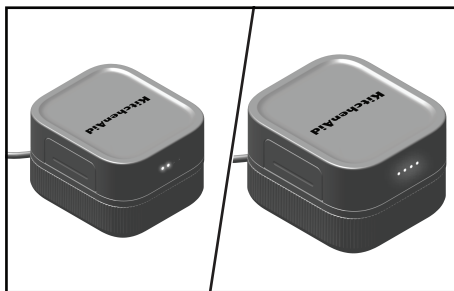
2. Brancher l'adaptateur à la source d'alimentation.



3. Retourner la Batterie à l'envers et glisser la Batterie sur la station de recharge. Appuyer vers le bas et le loquet d'enclenche en place.



4. Lors du premier branchement de la Batterie sur le chargeur, les DEL de la Batterie s'allument alternativement pendant quelques secondes pour effectuer un autodiagnostic de l'état de la Batterie.
5. Une fois le diagnostic terminé, la Batterie commence à se charger et une seule DEL clignote. Les DEL cessent de clignoter au fur et à mesure que la charge progresse. Lorsque la Batterie est entièrement chargée, tous les voyants deviennent fixes et restent ALLUMÉS pendant 1 heure.



REMARQUE : Si les DEL clignotent en alternance pendant plus de 10 secondes au début, il se peut que la batterie soit trop chaude ou trop froide pour être rechargée. Débrancher la batterie et attendre qu'elle atteigne une température ambiante normale, puis réessayer de la charger. Si la Batterie ne se charge toujours pas après avoir atteint la bonne température, la débrancher et contacter le service après-vente.

ÉTAT DE LA BATTERIE

TÉMOINS À DEL	NIVEAU DE CHARGE DE LA BATTERIE
○○○○	75-100 %
○○○●	50-75 %
○○●●	25-50 %
○●●●	< 25 %
⚙️●●●	Lorsque la batterie n'a que 10 % de niveau de charge, 1 DEL commence à clignoter à un taux de 1 seconde en état allumé/1 seconde en état éteint (0,5 Hz).

REMARQUE : Indication de la légende des DEL :

○ = ALLUMÉE

- = ÉTEINTE
- ⚙ = CLIGNOTE

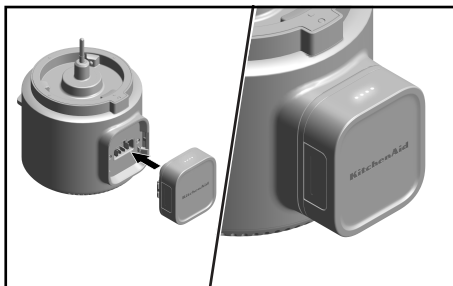
REMARQUE : Lorsque la batterie est installée ou lorsque l'appareil fonctionne, les témoins d'état de charge de la batterie s'allument pendant 5 secondes, puis s'éteignent. Si le niveau de charge de la Batterie est de 10 % ou moins, le témoin lumineux continue de clignoter jusqu'à ce que l'appareil ne soit plus utilisé ou que la Batterie soit retirée.

REMARQUE : Il est préférable de ranger votre appareil à température ambiante.

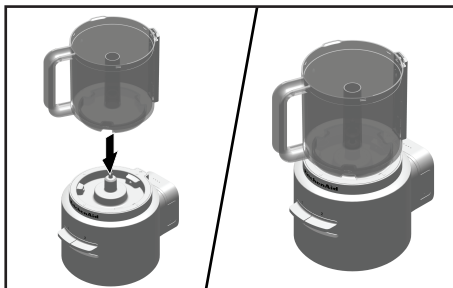
UTILISATION DU PRODUIT

IMPORTANT : S'assurer que la Batterie est complètement chargée avant l'utilisation.

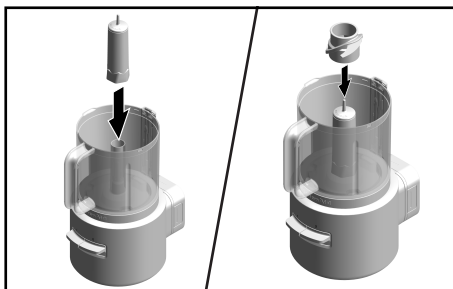
1. Insérer la batterie dans la fente à batterie située à l'arrière de l'appareil, en s'assurant qu'elle est alignée. La DEL s'allume et affiche le niveau de la batterie pendant cinq secondes, puis s'éteint.



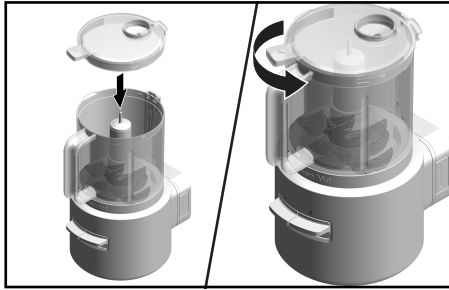
2. Avec la poignée tournée vers l'avant de la base, placer le bol dans les fentes de la base.



3. Faire pivoter et appuyer sur la tige d'entraînement et sur la lame polyvalente ou le fouet optionnel pour qu'ils touchent au fond du bol dans la partie centrale.



4. Ajouter les ingrédients dans le bol. Placer le couvercle sur le bol. Faire tourner pour verrouiller en place. Le couvercle s'enclenche lorsqu'il est bien verrouillé en place.

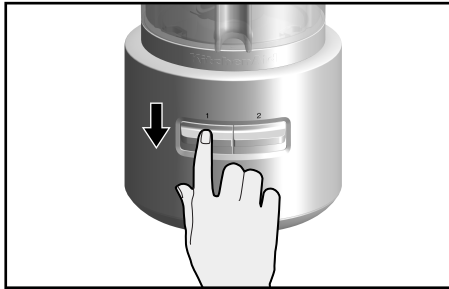


Volume recommandé : Viande crue ([318 gr] 0,7 lb), fromage parmesan ([113 gr] 0,25 lb), chocolat de cuisson ([100 gr] 0,22 lb).

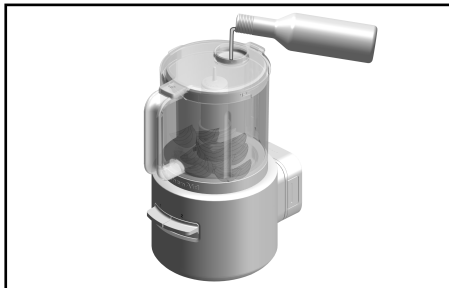
REMARQUE : Le hachoir sans fil fonctionne avec la lame polyvalente ou le fouet en place, pas les deux. Ne pas essayer d'utiliser les deux outils en même temps.

5. Appuyer longuement sur le bouton vers le bas (Vitesse 1 ou 2) pour démarrer. La DEL s'allume et affiche le niveau de charge de la batterie pendant cinq secondes, puis s'éteint.

IMPORTANT : Le bol et le couvercle doivent s'enclencher en place pour que le hachoir sans cordon puisse fonctionner.

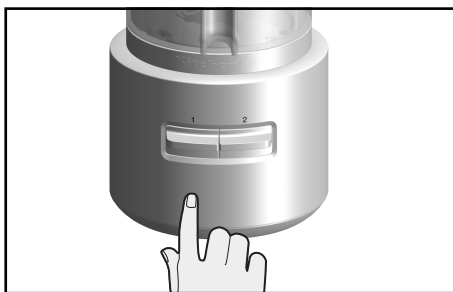


6. Verser lentement les liquides, tels que l'huile, dans le bol à sauce. Le liquide sera bien mélangé et de manière efficace avec les autres ingrédients dans le bol pendant que le mini robot culinaire est en marche. Utiliser le bol à sauce pour ajouter facilement des ingrédients liquides au mélange pour préparer des vinaigrettes, des mayonnaises, des sauces et bien plus. Utiliser le bec verseur pour verser facilement.

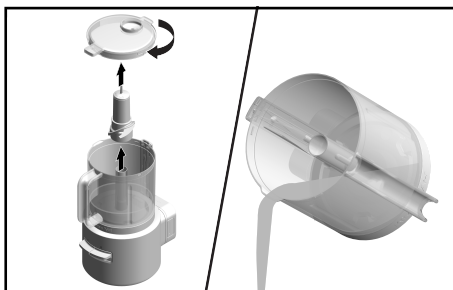


7. Relâcher le bouton (Vitesse 1 ou 2) pour arrêter de hacher.

IMPORTANT : Ne pas essayer de retirer le bol lorsque le moteur est encore en marche.



8. Une fois la tâche terminée, retirer le couvercle, la tige d'entraînement et la lame polyvalente afin d'utiliser le bec verseur.



REMARQUE : La DEL s'allume et affiche le niveau de charge de la batterie pendant cinq secondes, puis s'éteint.

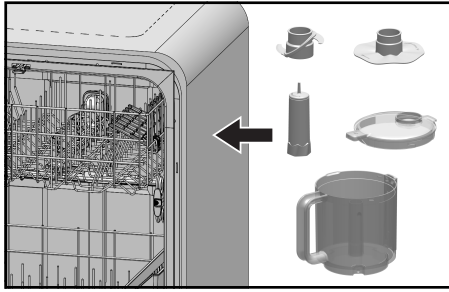
ENTRETIEN ET NETTOYAGE

IMPORTANT : Attendre que l'appareil ait refroidi complètement avant d'installer ou de retirer des pièces, et avant de nettoyer l'appareil. Enlever la Batterie avant de retirer ou de fixer des pièces, ou avant tout nettoyage.

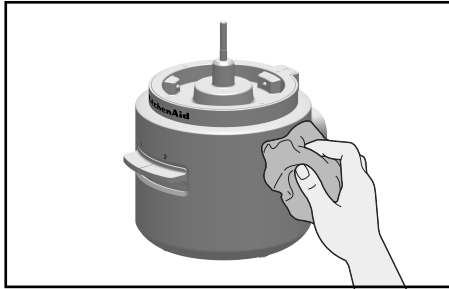
1. Retirer le couvercle, la lame polyvalente et la tige d'entraînement.



2. **Pièces allant au lave-vaisselle – panier supérieur uniquement** : Le bol, le couvercle, le fouet, la tige d'entraînement et la lame polyvalente.



3. Essuyer la base avec un chiffon humide. Ne pas plonger la base ou la batterie dans l'eau.



REMARQUE : Un liquide à vaisselle doux peut être utilisé; en revanche, ne pas utiliser de nettoyeurs abrasifs.

REMARQUE : Pour un rangement pratique, réassembler toujours le hachoir sans fil après le nettoyage.

Pour obtenir des informations détaillées sur l'utilisation du hachoir :

Visiter le www.kitchenaid.com/quickstart pour des instructions supplémentaires avec des vidéos, des recettes qui inspirent et des conseils sur la façon d'utiliser et de nettoyer le hachoir sans fil.

DÉPANNAGE

PROBLÈME	SOLUTION
Si le hachoir sans cordon ne se met pas en marche	Vérifier si le produit est chargé. Charger la batterie lorsque la batterie est complètement déchargée.
	S'assurer que le bol et le couvercle sont correctement alignés et bien verrouillés en place.
Si la batterie ne se recharge pas	En présence d'une boîte de disjoncteurs, s'assurer que le circuit est fermé.
S'il n'est pas possible de résoudre le problème	Voir les sections « Garantie et Service ». Ne pas rapporter le hachoir sans cordon au revendeur – les revendeurs ne fournissent pas de service après-vente.

GARANTIE LIMITÉE ET SERVICE

GARANTIE DU PRODUIT KITCHENAID® POUR LES 50 ÉTATS DES ÉTATS-UNIS, LE DISTRICT FÉDÉRAL DE COLOMBIAN, PORTO RICO ET LE CANADA

La présente garantie limitée couvre l'acheteur d'origine et les propriétaires suivants du produit lorsqu'il est utilisé dans les 50 États des États-Unis, le district fédéral de Columbia, à Porto Rico et au Canada.

Durée de la garantie : Garantie limitée d'un an à compter de la date de livraison.

1. KitchenAid prendra en charge les éléments suivants à votre choix :



Remplacement sans difficulté du produit. Voir la section « Obtenir un service de dépannage » de la garantie pour plus de détails concernant la procédure à suivre pour un dépannage, ou appeler le Customer eXperience Center au **1 800 541-6390**.

OU

Les frais de pièces de rechange et de main-d'œuvre pour corriger les vices de matériaux et de fabrication qui existaient au moment où ce produit a été acheté. L'intervention de dépannage sera effectuée par un centre de dépannage KitchenAid agréé.

2. KitchenAid ne paiera pas pour (ce qui n'est pas couvert par cette garantie limitée) :

- Usage commercial, non résidentiel ou par plusieurs familles, ou non-respect des instructions et manuels qui accompagnent le produit.
- Les défaillances ou dommages résultant d'un accident, d'une modification, d'une mauvaise utilisation, d'un abus, d'un incendie, d'une inondation ou d'un cas de force majeure.
- Tous frais d'expédition ou de manutention pour livrer le produit à un centre de dépannage agréé.
- Les frais des pièces de rechange ou de main-d'œuvre pour le produit lorsqu'il est utilisé à l'extérieur des 50 États des États-Unis, du district fédéral de Columbia, de Porto Rico et du Canada.
- Dommages, défauts ou réparations causés par une personne d'entretien non autorisée ou l'utilisation de pièces qui ne sont pas d'origine ou d'un tiers; cependant, l'utilisation de fournisseurs de services non autorisés ou de pièces qui ne sont pas d'origine ou de tiers n'annulera pas la garantie.
- Défauts d'apparence (p. ex., les éraflures, traces de choc, fissures ou tout autre dommage) subis par le fini, à moins que ces dommages ne résultent de vices de matériaux ou de fabrication et ne soient signalés à KitchenAid dans les 30 jours suivant la date de livraison.
- Décoloration, rouille ou oxydation des surfaces résultant d'environnements caustiques ou corrosifs (p. ex., des concentrations élevées de sel, un haut degré d'humidité ou une exposition à des produits chimiques).
- Produits dont les numéros de série et de modèle originaux ont été enlevés, modifiés ou ne peuvent pas être facilement identifiés.
- Dommages fortuits ou indirects causés par la défaillance du produit.
- Pièces et accessoires consommables.

3. CLAUSE D'EXONÉRATION DE RESPONSABILITÉ AU TITRE DES GARANTIES IMPLICITES

Les garanties implicites, y compris les garanties implicites de qualité marchande ou d'aptitude à un usage particulier, sont limitées à dix ans ou à la plus courte période autorisée par la loi. Certains États et certaines provinces ne permettent pas de limitation sur la durée des garanties implicites de qualité marchande ou d'aptitude à un usage particulier, de sorte que la limitation ci-dessus peut ne pas être applicable dans votre cas.

4. FAÇON DONT LES LOIS DES ÉTATS S'APPLIQUENT

Cette garantie vous confère des droits juridiques spécifiques et vous pouvez également jouir d'autres droits qui peuvent varier d'un État à l'autre ou d'une province à l'autre. Certaines provinces et certains États, comme la Californie, ne permettent pas de limitation sur la date de début de la couverture de la garantie, de sorte que cette limitation peut ne pas être applicable dans votre cas.

GARANTIE DE REMPLACEMENT SANS DIFFICULTÉ POUR LES 50 ÉTATS DES ÉTATS-UNIS, LE DISTRICT DE COLUMBIA ET PORTO RICO

Nous sommes tellement certains que la qualité de nos produits satisfait aux normes exigeantes de KitchenAid que si le produit cesse de fonctionner au cours de la première année suivant son acquisition en raison de vices de matériaux et de fabrication, KitchenAid livrera gratuitement à votre porte un appareil de remplacement identique ou comparable et prendra les dispositions nécessaires pour que le produit d'origine nous soit retourné. Le produit de remplacement sera également couvert par notre garantie limitée d'un an. Veuillez suivre ces instructions pour bénéficier de ce service de qualité. Si votre produit cesse de fonctionner durant la première année suivant son acquisition, il vous suffit d'appeler notre Centre eXpérience clientèle sans frais au **1 800 541-6390**, du lundi au vendredi. Veuillez avoir l'original de votre reçu de vente à portée de main au moment de votre appel. Une preuve d'achat est indispensable pour que votre réclamation puisse être traitée. Fournissez votre adresse de livraison complète au représentant (aucune boîte postale). À la réception du produit de rechange, utiliser le carton et les matériaux d'emballage pour emballer le mélangeur d'origine.

GARANTIE DE REMPLACEMENT SANS DIFFICULTÉ POUR LE CANADA

Nous sommes tellement certains que la qualité de nos produits satisfait aux normes exigeantes de la marque KitchenAid que si le produit cesse de fonctionner au cours de la première année suivant son acquisition, KitchenAid Canada remplacera le produit par un appareil de remplacement identique ou comparable. L'accessoire de remplacement sera également couvert par notre garantie limitée d'un an. Veuillez suivre ces instructions pour bénéficier de ce service de qualité. Si votre produit cesse de fonctionner durant la première année suivant son acquisition, apporter ou réexpédier le produit port dû vers un Centre de réparation KitchenAid agréé. Veuillez indiquer vos nom et adresse d'expédition complets dans le carton et joignez une copie de votre preuve d'achat (reçu de caisse, facture de règlement par carte de crédit, etc.). Votre produit de rechange sera retourné port payé et assuré. Si le service que vous obtenez de cette manière n'est pas satisfaisant, appelez sans frais notre centre eXpérience clientèle au **1-800-807-6777**.

Ou écrivez-nous à :
Customer eXperience Center
KitchenAid Canada
200 – 6750 Century Ave.
Mississauga, ON L5N 0B7

OBTENIR UN DÉPANNAGE UNE FOIS LA GARANTIE EXPIRÉE OU COMMANDER DES ACCESSOIRES ET DES PIÈCES DE RECHANGE

Aux États-Unis et à Porto Rico :

Pour des informations sur le service de dépannage ou pour commander des accessoires ou des pièces de rechange, composer le numéro sans frais **1 800 541-6390** ou écrire à :

Customer eXperience Center, KitchenAid Small Appliances, P.O. Box 218, St. Joseph, MI 49085-0218

En dehors des États-Unis et de Porto Rico :

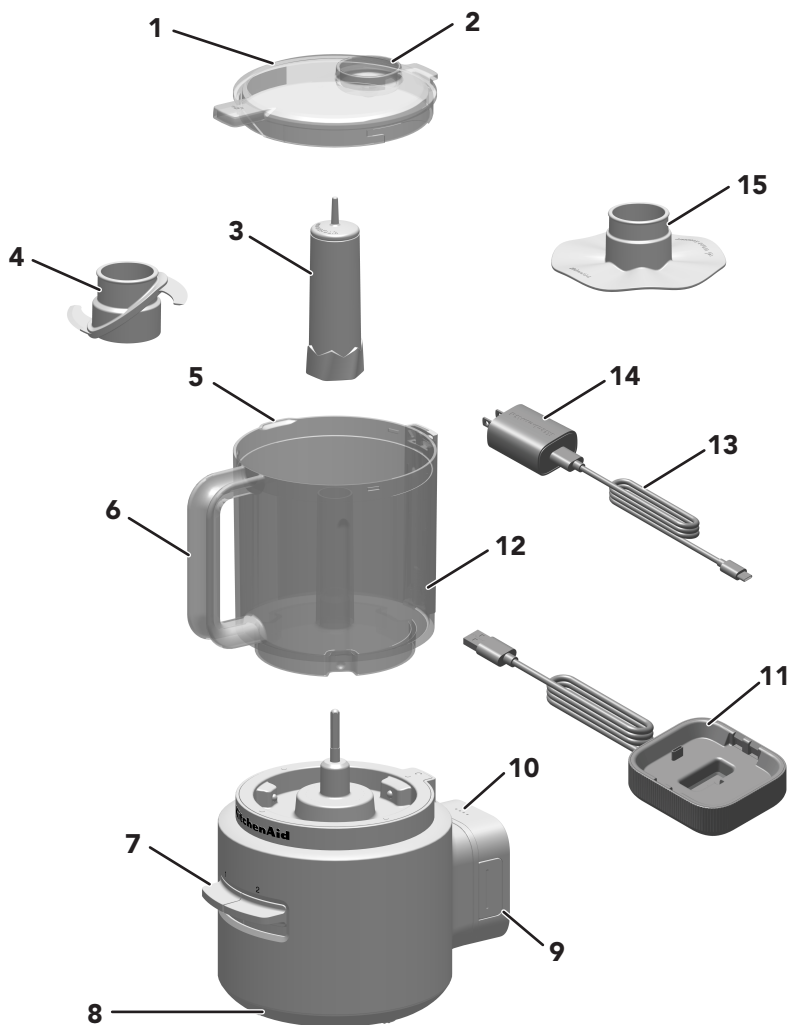
Consulter le revendeur KitchenAid local ou le détaillant auprès duquel le produit a été acheté pour savoir comment obtenir un dépannage.

Pour des informations concernant toute intervention de dépannage au Canada :

Composer sans frais le **1 800 807-6777**.

Ou écrivez-nous à :
Customer eXperience Center
KitchenAid Canada
200 – 6750 Century Ave.
Mississauga, ON L5N 0B7

PIEZAS Y CARACTERÍSTICAS



1. Tapa
2. Abertura para introducir ingredientes
3. Adaptador de Accionamiento
4. Cuchilla Multiuso
5. Pico Vertedor
6. Manija
7. Control de Velocidad
8. Base

9. Batería Extraíble
10. Indicador del estado de la batería
11. Base de Carga de la Batería*
12. Tazón (5 tazas/1,18 litros)
13. Cable USB
14. Adaptador USB
15. Accesorio para Batir

*Se vende por separado

SEGURIDAD DEL PRODUCTO

SALVAGUARDAS IMPORTANTES

Para la utilización de electrodomésticos eléctricos es importante seguir en todo momento y observar las precauciones e instrucciones de seguridad que siguen:

- 1.** Lea todas las advertencias e instrucciones de seguridad. El incumplimiento de las advertencias e instrucciones puede provocar un incendio y/o lesiones graves.
- 2.** Para evitar el riesgo de descarga eléctrica, no sumerja la Base del dispositivo, el Adaptador USB, el Cable USB ni la Batería en agua u otros líquidos.
- 3.** Este electrodoméstico no está diseñado para ser usado por niños o personas con disminuciones en su capacidad física, sensorial o mental o que tengan falta de experiencia o conocimiento. Se debe supervisar atentamente cuando se utilice cualquier electrodoméstico cerca de niños. Los niños deben estar bajo supervisión para garantizar que no jueguen con el electrodoméstico.
- 4.** Apague el electrodoméstico, retire la Batería cuando no lo utilice, antes de montar o desmontar piezas y antes de limpiarlo.
- 5.** Evite tocar las piezas que estén en movimiento. No intente anular los mecanismos de interbloqueo de seguridad. No anule ningún control de seguridad.
- 6.** No utilice ningún electrodoméstico con la Batería, el adaptador o el enchufe dañados, después de que el electrodoméstico funcione mal, se caiga o sufra daños de cualquier tipo. Devuelva el electrodoméstico al lugar de servicio técnico autorizado más cercano para la inspección, la reparación o el ajuste eléctrico o mecánico.
- 7.** El uso de aditamentos/accesorios no recomendados ni vendidos por KitchenAid puede provocar un incendio, choque eléctrico o lesión a las personas.
- 8.** Mantenga las manos y los utensilios alejados de la cuchilla de corte mientras pica alimentos para reducir el riesgo de lesiones graves a las personas o daños al electrodoméstico. Se puede utilizar una espátula, pero solo cuando el electrodoméstico no esté en funcionamiento.
- 9.** Las cuchillas son filosas. Manipúlelas con cuidado.

10. Para reducir el riesgo de lesiones, nunca coloque la cuchilla de corte en la Base sin primero haber colocado el Tazón correctamente en su lugar.
11. Asegúrese de que la cubierta esté bien cerrada antes de utilizar el electrodoméstico.
12. No intente anular el mecanismo de bloqueo de la cubierta.
13. No utilice un cable de extensión. Enchufe el adaptador directamente a la corriente.
14. Utilizar solo con el adaptador suministrado con el aparato. No intente usar este cargador con ningún otro producto. Del mismo modo, no intente cargar este electrodoméstico con ningún otro adaptador.
15. No incinere este electrodoméstico incluso si está seriamente dañado. La batería puede explotar en un incendio.
16. Deje que el electrodoméstico se enfríe completamente antes de colocar o quitar piezas y antes de limpiarlo.
17. Consulte la sección “Cuidado y Limpieza” para obtener instrucciones sobre la limpieza de superficies en contacto con los alimentos.
18. Desconecte la batería del electrodoméstico antes de realizar cualquier ajuste, cambiar accesorios o guardar el electrodoméstico. Estas medidas preventivas de seguridad reducen el riesgo de que el electrodoméstico se ponga en marcha accidentalmente.
19. Evite el inicio no intencional. Asegúrese de que el interruptor esté en la posición apagado antes de conectar la batería, recoger o transportar el electrodoméstico. Llevar el electrodoméstico con el dedo en el interruptor o energizar el electrodoméstico que tiene el interruptor encendido invita a los accidentes.
20. Recargue solo con el adaptador especificado por KitchenAid. Un adaptador adecuado para un tipo de batería puede crear un riesgo de incendio si se utiliza con otro tipo de Batería.
21. Utilice los electrodomésticos solo con la batería KitchenAid de 12 V. El uso de cualquier otra Batería puede crear un riesgo de lesiones e incendio.

- 22.** Cuando la Batería no esté en uso, manténgala alejada de otros objetos metálicos, como sujetapapeles, monedas, llaves, clavos, tornillos u otros objetos metálicos pequeños, que puedan hacer una conexión de un terminal a otro. Ocasionar el cortocircuito de las terminales de la batería puede provocar quemaduras o un incendio.
- 23.** Bajo condiciones abusivas, el líquido puede salir proyectado de la batería; evite el contacto. Si ocurre un contacto accidental, enjuague con agua. Si el líquido entra en contacto con los ojos, concorra a su médico. Es posible que el líquido expulsado de la batería provoque irritación o quemaduras.
- 24.** No utilice ninguna batería ni electrodoméstico que estén dañados o modificados. Las baterías dañadas o modificadas pueden mostrar un comportamiento impredecible que resulte en un incendio, explosión o riesgo de lesiones.
- 25.** No exponga la batería ni el electrodoméstico al fuego o a temperaturas excesivas. La exposición al fuego o a una temperatura superior a 265 °F (129 °C) puede provocar una explosión.
- 26.** Siga todas las instrucciones y no cargue la batería ni el electrodoméstico fuera del rango de temperatura especificado en las instrucciones. La carga incorrecta o a temperaturas fuera del rango especificado puede dañar la batería y aumentar el riesgo de incendio.
- 27.** Utilice solo una fuente USB ITE/Clase 2 homologada por UL para cargar este dispositivo. El uso de cualquier fuente USB que no esté en la lista de UL puede crear un riesgo de incendio.
- 28.** Nunca repare una batería dañada. El servicio de la batería solo debe ser realizado por el fabricante o proveedores de servicio autorizados.
- 29.** No coloque el electrodoméstico sobre o cerca de un quemador de gas o quemador eléctrico caliente, o en un horno caliente.
- 30.** No utilice el electrodoméstico para un uso distinto al previsto.
- 31.** No exponga el electrodoméstico a la lluvia — guárdelo en interior.
- 32.** No utilice el electrodoméstico en condiciones de lluvia o humedad.

33. No modifique ni intente reparar el electrodoméstico o la batería (si corresponde).

CONSERVE ESTAS INSTRUCCIONES

Este producto está diseñado únicamente para uso doméstico.

REQUISITOS ELÉCTRICOS

Adaptador USB:

Entrada: 100-240 V~, 50/60 Hz, 0,5 A

Salida USB: 5 VDC, 2 A

Temperatura ambiente de carga recomendada: 41-104 °F (5-40 °C)

Picadora Inalámbrica:

Tensión: 12 V

Batería Externa (iones de Litio): KRB12

Tensión Nominal: 10,8 VDC

Tensión Máxima: 12 VDC

NOTA: Si el Adaptador USB no encaja completamente en la toma de corriente, póngase en contacto con un electricista calificado. No modifique el Adaptador USB de ninguna manera.

NOTA: No utilice ni almacene Baterías ni productos en lugares donde la temperatura sea inferior a 50 °F (10 °C) o superior a 104 °F (40 °C).

DESECHO DE PRODUCTOS QUE FUNCIONAN CON BATERÍAS DE IONES DE LITIO

Siempre deseche los productos que funcionan a batería según las regulaciones federales, estatales y locales. Comuníquese con una agencia de reciclado en su zona para obtener una lista de los puntos de reciclaje.

INTRODUCCIÓN

ANTES DEL PRIMER USO

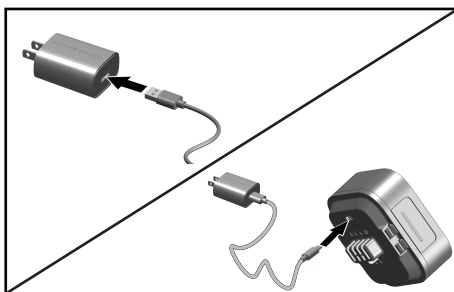
- 1.** Cargue la unidad de Batería hasta que esté completamente cargada.
- 2.** Limpie todas las piezas (consulte la sección "Cuidado y limpieza").
- 3.** Retire todos los materiales de empaque, si los hay.

NOTA: Puede haber algo de polvo en el producto. Esto se debe a los materiales reciclados utilizados en el embalaje. Se puede limpiar con una toallita suave.

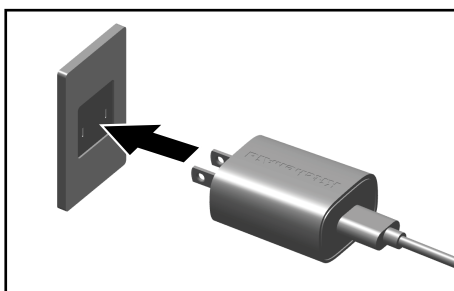
CARGA DE LA BATERÍA

USO DEL CABLE USB

1. Conecte el Cable USB al adaptador. Conecte el otro extremo del Cable USB a la Batería.

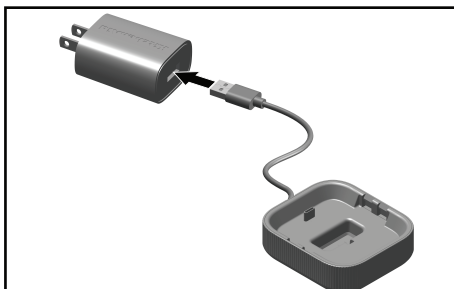


2. Enchufe el adaptador a una fuente de alimentación.

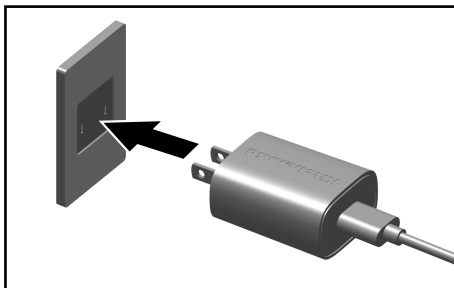


USO DE LA BASE DE CONEXIÓN (OPCIONAL)

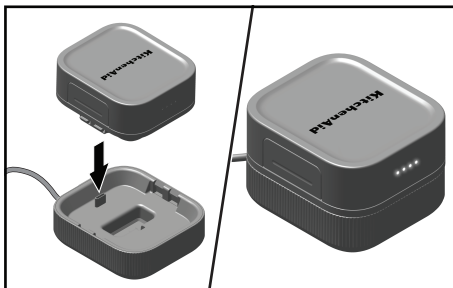
1. Conecte el cable USB al adaptador.



2. Enchufe el adaptador a una fuente de alimentación.

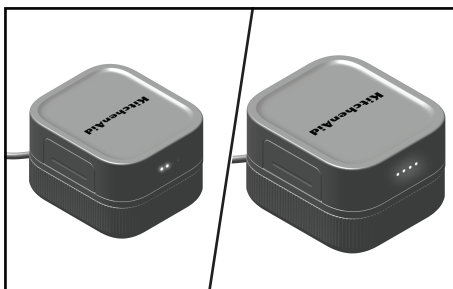


3. Voltee la Batería y deslícela en la base. Presione y la traba encajará en su lugar.



4. Al conectar la Batería por primera vez al cargador, los LED de la Batería se alternarán durante unos segundos para realizar un autodiagnóstico del estado del paquete.

5. Una vez finalizado el diagnóstico, la Batería comenzará a cargarse con un solo LED parpadeando. Los LED se volverán de color sólido a medida que progresa la carga. Cuando la Batería esté completamente cargada, todos los LED se volverán fijos y permanecerán encendidos durante 1 hora.



NOTA: Si el patrón de luz alternada inicial continúa durante más de 10 segundos, es posible que la Batería esté demasiado caliente o fría para cargarse. Desenchufe la Batería, deje que se establezca a una temperatura ambiente normal e intente cargar de nuevo. Si la Batería sigue sin cargarse, desenchúfela y póngase en contacto con el servicio de atención al cliente.

ESTADO DE LA BATERÍA

INDICACIÓN LED	NIVEL DE LA BATERÍA
○○○○	75-100%
○○○●	50-75%
○○●●	25-50%
○●●●	< 25%
⊙●●●	Cuando el nivel de la Batería es de solo 10%, el LED 1 empieza a parpadear a una velocidad de 1 segundo encendido/ 1 segundo apagado(0,5 Hz).

NOTA: Indicación de leyenda del LED:

○ = ENCENDIDO

● = APAGADO

⊙ = PARPADEO

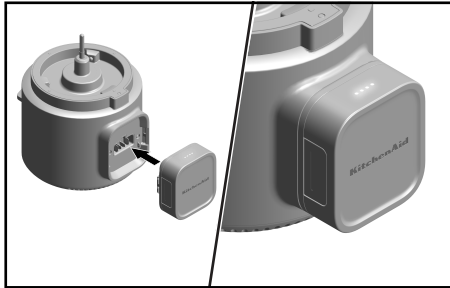
NOTA: Cuando la Batería está instalada o cuando el aparato está en funcionamiento, los LED de estado de carga de la batería se mostrarán durante 5 segundos y luego se apagarán. Si la carga de la Batería es de 10% o menos, la luz indicadora continuará parpadeando hasta que la unidad ya no esté en uso o se quite la Batería.

NOTA: Lo mejor es guardar el electrodoméstico a temperatura ambiente.

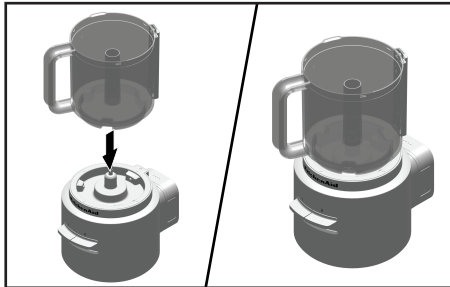
USO DEL PRODUCTO

IMPORTANTE: Asegúrese de que la Batería esté completamente cargada antes del uso.

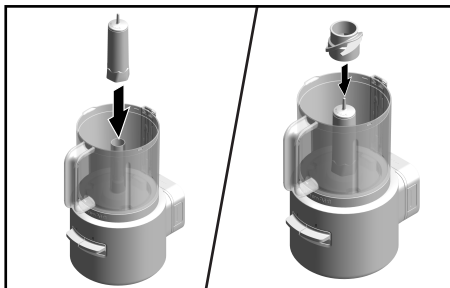
1. Inserte la Batería en la ranura que se encuentra en la parte de atrás del electrodoméstico y asegúrese de que quede alineada. El LED se iluminará y mostrará el nivel de la batería por cinco segundos, luego se apagará.



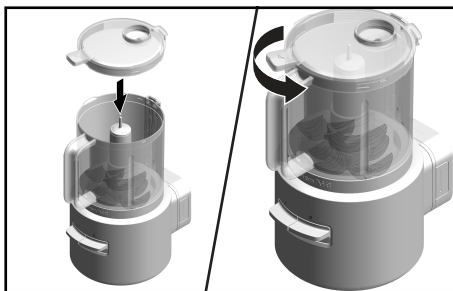
2. Con el Asa hacia el frente de la Base, coloque el Tazón en las ranuras de la Base.



3. Gire y baje el Adaptador de Accionamiento y luego la Cuchilla Multiuso o el accesorio opcional para batir en el centro del Tazón hasta que quede en el fondo.



4. Agregue los ingredientes al tazón. Coloque la Tapa sobre el Tazón. Gire para trabarla en su lugar. La Tapa hará un clic cuando se trabe correctamente en su lugar.

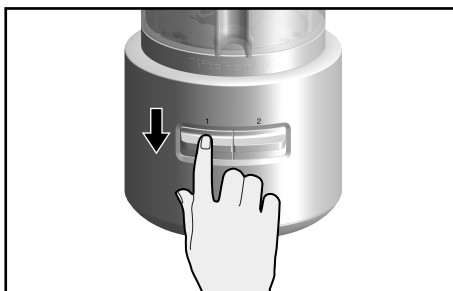


Volumen recomendado: Carne cruda ([318 gr] 0,7 lb), queso parmesano ([113 gr] 0,25 lb), chocolate para hornear ([100 gr] 0,22 lb).

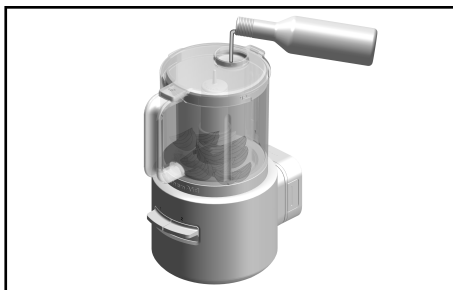
NOTA: La Picadora Inalámbrica funcionará ya sea con la Cuchilla Multiuso o con el Accesorio para Batir colocados, no con ambos. No intente usar ambos al mismo tiempo.

5. Mantenga presionado el botón hacia abajo (velocidad 1 o 2) para comenzar. El LED se encenderá y mostrará el nivel de la Batería por cinco segundos, luego se apagará.

IMPORTANTE: El Tazón y la Tapa deberán estar trabados en su lugar para que la picadora inalámbrica funcione.

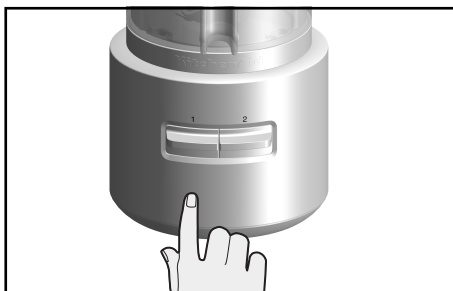


6. Viertan lentamente los líquidos, como el aceite, por la abertura para introducir ingredientes. El líquido se mezclará con eficiencia y por completo con los ingredientes a medida que giren dentro del Tazón. Use la Abertura para introducir ingredientes para agregar con comodidad los ingredientes líquidos mientras prepara aderezos, mayonesas, salsas y más. Use el Pico Vertedor para servir con mayor facilidad.

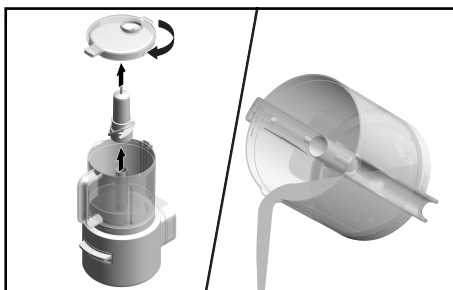


7. Suelte el botón (Velocidad 1 o 2) para que deje de picar.

IMPORTANTE: No intente extraer el Tazón con el motor en marcha.



8. Una vez que el procesamiento esté completo, retire la Tapa, el Adaptador de Accionamiento y la Cuchilla Multiuso para usar el Pico Vertedor.



NOTA: El LED se encenderá y mostrará el nivel de la Batería por cinco segundos, luego se apagará.

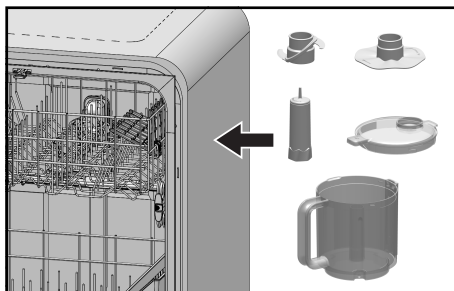
CUIDADO Y LIMPIEZA

IMPORTANTE: Deje que el electrodoméstico se enfríe completamente antes de colocar o quitar piezas y antes de limpiarlo. Retire la Batería antes de quitar o colocar piezas, o antes de limpiarla.

1. Quite la tapa, la cuchilla multiuso y el adaptador de accionamiento.



2. **Piezas aptas para lavavajillas, solo en la canasta superior:** Tazón, Tapa, Accesorio para Batir, Adaptador de Accionamiento y Cuchilla Multiuso.



3. Limpie la base con un paño húmedo. No sumerja la Base ni la Batería en agua.



NOTA : Puede utilizar jabón suave para platos, pero no utilice limpiadores abrasivos.

NOTA: Para un almacenamiento cómodo, siempre vuelva a armar la Picadora Inalámbrica después de limpiarla.

Para obtener información detallada sobre la Picadora Inalámbrica:

Visite www.kitchenaid.com/quickstart para ver instrucciones adicionales con videos, recetas inspiradoras y consejos sobre cómo usar y limpiar la picadora inalámbrica.

SOLUCIÓN DE PROBLEMAS

PROBLEMA	SOLUCIÓN
Si la Picadora Inalámbrica no comienza a funcionar	Verifique que la Batería esté cargada. Cargue la Batería cuando esté completamente descargada.
	Asegúrese de que el Tazón y la Tapa estén debidamente alineados y trabados en su lugar.
Si la Batería no se carga	Si tiene una caja de disyuntores, cerciórese que el circuito esté cerrado.
Si el problema no se puede corregir	Consulte la sección "Garantía y Servicio". No devuelva la Picadora Inalámbrica a la tienda, los minoristas no proveen servicio técnico.

GARANTÍA LIMITADA Y SERVICIO

GARANTÍA DE PRODUCTO DE KITCHENAID® EN LOS 50 ESTADOS DE ESTADOS UNIDOS, DISTRITO DE COLUMBIA, PUERTO RICO Y CANADÁ

Esta garantía limitada se extiende al comprador original y a cualquier propietario subsiguiente para el producto operado en los 50 estados de Estados Unidos, el Distrito de Columbia, Puerto Rico y Canadá.

Duración de la garantía: Garantía limitada de un año a partir de la fecha de entrega.

1. KitchenAid pagará por lo siguiente, a su elección:



Reemplazo sin complicaciones de su producto. Consulte la sección "Cómo obtener servicio técnico" en esta garantía para obtener detalles acerca de la obtención de servicio técnico o llame sin cargo a nuestro Customer eXperience Center al **1-800-541-6390**.

O BIEN

Las piezas de repuesto y los costos de mano de obra de reparación para corregir los defectos de materiales y mano de obra existentes en el momento de la compra de este producto. El servicio será proporcionado por un centro de servicio autorizado por KitchenAid.

2. KitchenAid no pagará (lo que no está cubierto por esta garantía limitada):

- Uso comercial, no residencial o familiar múltiple o uso diferente del indicado en las instrucciones y manuales del producto.
- Defectos o daños causados por accidente, uso indebido, abuso, alteración incendio, inundación, actos fortuitos.
- Cualquier gasto de envío o manejo para llevar el producto a un centro de servicio autorizado.
- Piezas de repuesto o costos de mano de obra de reparación para el producto operado fuera de los 50 estados de Estados Unidos, el Distrito de Columbia, Puerto Rico y Canadá.
- Daños, defectos o reparaciones causados por servicios no autorizados o uso de piezas no originales o de terceros; sin embargo, el uso de proveedores de servicios no autorizados o piezas no originales o de terceros no anulará esta garantía.
- Daños estéticos, (es decir, rayaduras, abolladuras, desportilladuras u otro daño al acabado), a menos que estos se deban a defectos en los materiales o la mano de obra, y se le informe a KitchenAid en un lapso de 30 días a partir de la fecha de compra.
- Cambio de color, herrumbre u óxido de superficies causados por ambientes cáusticos o corrosivos, (por ejemplo, altas concentraciones de sal, alta humedad o condensación o exposición a sustancias químicas).
- Productos con números de modelo/serie originales instalados de fábrica que se hayan removido, alterado o que no se puedan identificar con facilidad.
- Daños incidentales o consecuentes derivados de la falla del producto.
- Piezas consumibles o accesorios.

3. EXCLUSIÓN DE GARANTÍAS IMPLÍCITAS

Las garantías implícitas, incluso cualquier garantía implícita de comerciabilidad o garantía implícita de adecuación para un propósito particular, están limitadas a diez años o al período más corto permitido por ley. Algunos estados y provincias no permiten la limitación de la duración de las garantías implícitas de comerciabilidad o capacidad, de modo que la limitación antes indicada quizá no le corresponda.

4. CÓMO SE APLICA LA LEY ESTATAL

Esta garantía le otorga derechos legales específicos y es posible que también tenga otros derechos que varíen de un estado a otro o de una provincia a otra. Algunos estados y provincias, como California, no permiten limitaciones en la fecha de inicio de la cobertura de la garantía, por lo que es posible que esta limitación no se aplique en su caso.

GARANTÍA DE REEMPLAZO SIN DIFICULTADES: EN LOS 50 ESTADOS DE ESTADOS UNIDOS, EL DISTRITO DE COLUMBIA Y PUERTO RICO

Confiamos tanto en que la calidad de nuestros productos cumple con las exigentes normas de KitchenAid que, si el producto presentara alguna falla durante el primer año de compra, KitchenAid tomará medidas para entregar un reemplazo idéntico o comparable a su domicilio sin cargo y gestionará la devolución de su producto original a nosotros. La unidad de reemplazo también estará cubierta por nuestra garantía limitada de un año. Siga estas instrucciones para obtener este servicio de calidad. Si su producto fallara después de la compra, simplemente llame a nuestro Customer eXperience Center sin cargo al **1-800-541-6390**, de lunes a viernes. Tenga a mano el recibo de compra original cuando llame. Se requerirá el comprobante de compra para iniciar una reclamación. Proporcione al consultor su dirección de envío completa (no números de apartado postal). Cuando usted reciba su producto de reemplazo, use la caja y los materiales de empaque para empacar el producto original.

GARANTÍA DE REEMPLAZO SIN DIFICULTADES: CANADÁ

Confiamos tanto en que la calidad de nuestros productos cumple con las exigentes normas de la marca KitchenAid que, si su producto presentara alguna falla durante el primer año después de la compra, reemplazaremos su producto con un producto idéntico o similar. La unidad de reemplazo también estará cubierta por nuestra garantía limitada de un año. Siga estas instrucciones para obtener este servicio de calidad. Si su producto presentara alguna falla durante el primer año de compra, llévelo o envíelo a cobro revertido a un Centro de servicio autorizado de servicio técnico designado. Incluya en la caja su nombre y la dirección de envío completa junto con una copia del comprobante de compra (recibo de registro, talón de tarjeta de crédito, etc.). Su producto de reemplazo se devolverá con porte prepagado y asegurado. Si no puede obtener servicio satisfactorio de esta manera, llame sin cargo a nuestro Centro para la eXperiencia del cliente al **1-800-807-6777**.

O escribanos a:
Customer eXperience Center
KitchenAid Canada
200-6750 Century Ave.
Mississauga, ON L5N 0B7

CÓMO OBTENER SERVICIO TÉCNICO DESPUÉS DE QUE EXPIRE LA GARANTÍA O CÓMO PEDIR ACCESORIOS Y PIEZAS DE REPUESTO

En Estados Unidos y Puerto Rico:

Para obtener información acerca del servicio técnico o para pedir accesorios o piezas de repuesto, llame sin cargo al **1-800-541-6390** o escriba a:

Customer eXperience Center, KitchenAid Small Appliances, P.O. Box 218, St. Joseph, MI 49085-0218

Fuera de Estados Unidos y Puerto Rico:

Consulte al distribuidor local de KitchenAid o a la tienda donde compró su producto para pedir información sobre cómo obtener el servicio.

Para obtener información acerca del servicio en Canadá:

Llame sin costo al **1-800-807-6777**.

O bien escriba a:
Customer eXperience Center
KitchenAid Canada
200 - 6750 Century Ave.
Mississauga, ON L5N 0B7

KitchenAid®

®/™ ©2023 KitchenAid. All rights reserved. Used under license in Canada.